

Ośrodek Rehabilitacji Dzieci Niepełnosprawnych w Tomaszowie Mazowieckim



**Niniejszy dokument stanowi raport sprawozdawczy
dotyczący realizacji tematyki działalności statutowej
oraz przeprowadzonych działań rozwojowo - inwestycyjnych
w roku 2021
w Ośrodku Rehabilitacji Dzieci Niepełnosprawnych
w Tomaszowie Mazowieckim**

**Opracowała:
Dyrektor Ośrodka Rehabilitacji
Dzieci Niepełnosprawnych w Tomaszowie Mazowieckim
mgr Marta Goździk**

Spis treści

ROZDZIAŁ I	3
1.1 Wprowadzenie i informacje ogólne	3
1.2 Dostępność architektoniczna budynku	8
1.3 Struktura organizacyjna wraz z zatrudnieniem	10
1.4 Działalność statutowa	14
1.5 Liczba pacjentów wraz z liczbą zabiegów i jednostkami chorobowymi	25
ROZDZIAŁ II	30
2.1 Rada Społeczna Ośrodka Rehabilitacji Dzieci Niepełnosprawnych w Tomaszowie Mazowieckim 30	
2.2 Współpraca z partnerami zewnętrznymi	31
2.3 Wydarzenia kulturalno-rozrywkowe	34
ROZDZIAŁ III	36
3.1 Analiza wykonania budżetu	36
3.2 Inwestycje i remonty	47
ROZDZIAŁ IV	56
4.1 Podsumowanie	56
4.2 Spis tabel, wykresów, schematów i rysunków	57

1.1 Wprowadzenie i informacje ogólne

Ośrodek Rehabilitacji Dzieci Niepełnosprawnych w Tomaszowie Mazowieckim został utworzony z inicjatywy Rady Miasta Tomaszowa Mazowieckiego, na podstawie Uchwały Nr 348/93 z dnia 06 października 1993 roku w sprawie utworzenia jednostki budżetowej pod nazwą Ośrodek Rehabilitacyjny Dzieci Niepełnosprawnych.

Obecnie jednostka realizuje cele i zadania zapisane w **Statucie Ośrodka Rehabilitacji Dzieci Niepełnosprawnych w Tomaszowie Mazowieckim, stanowiącego Załącznik Nr 1 do Uchwały Nr XL/287/2021 Rady Miejskiej Tomaszowa Mazowieckiego z dnia 28 stycznia 2021 r.** o zmianie uchwały Nr 348/93 Rady Miasta Tomaszowa Mazowieckiego w sprawie utworzenia jednostki budżetowej pod nazwą Ośrodek Rehabilitacyjny Dzieci Niepełnosprawnych.

Celem Ośrodka jest działalność lecznicza polegająca na udzielaniu ambulatoryjnych świadczeń zdrowotnych oraz promocji zdrowia.

Do zadań Ośrodka należy:

- 1) udzielanie świadczeń zdrowotnych w systemie ambulatoryjnym z zakresu rehabilitacji leczniczej dla dzieci i osób dorosłych,
- 2) podejmowanie działań służących zachowaniu, przywracaniu lub poprawie zdrowia w zakresie kompetencji komórek organizacyjnych.

Podstawowym zadaniem Ośrodka jest:

- 1) udzielanie świadczeń zdrowotnych w systemie ambulatoryjnym z zakresu rehabilitacji leczniczej dla zamieszkałych na terenie Gminy Miasto Tomaszów Mazowiecki i posiadających aktualne orzeczenie potwierdzające ich niepełnosprawność w rozumieniu przepisów ustawy o rehabilitacji zawodowej i społecznej oraz zatrudnianiu osób niepełnosprawnych:
 - a) dzieci niepełnosprawnych oraz
 - b) dorosłych osób niepełnosprawnych, będących dotychczasowymi podopiecznymi Ośrodka, którzy ukończyli 18 rok życia, a ich niepełnosprawność trwa nadal,

- 2) udzielanie świadczeń zdrowotnych w systemie ambulatoryjnym z zakresu rehabilitacji leczniczej dla zamieszkałych na terenie Gminy Miasto Tomaszów Mazowiecki osób poszkodowanych w wypadkach komunikacyjnych do czasu odzyskania przez nich aktywności zawodowej.

Ośrodek wykonywał świadczenia zdrowotne na rzecz innych gmin na podstawie odrębnych porozumień zawartych z Gminą Miasto Tomaszów Mazowiecki.

Ośrodek prowadził odpłatną działalność leczniczą poprzez udzielanie świadczeń zdrowotnych na rzecz innych osób, bądź też na rzecz innych podmiotów w zakresie wynikających z umów zawartych z podmiotami zlecającymi takie świadczenia.

Ośrodek może prowadzić działalność leczniczą poprzez udzielanie świadczeń zdrowotnych finansowanych ze środków publicznych na podstawie zawartych umów o udzielanie świadczeń opieki zdrowotnej.

Zadania Ośrodka realizowane są w szczególności poprzez:

- 1) prowadzenie zabiegów fizjoterapeutycznych, kinezyterapeutycznych, hydroterapeutycznych, masażu leczniczego, a także prowadzenie zajęć z gimnastyki korekcyjnej, zajęć korekcyjno-kompensacyjnych, usprawniających oraz innych zabiegów i zajęć niezbędnych do wykonywania statutowych zadań Ośrodka;
- 2) prowadzenie zajęć indywidualnych i grupowych stymulujących rozwój psychiczny dzieci;
- 3) udzielanie pacjentom Ośrodka pomocy psychologicznej i pedagogicznej.

Ośrodek prowadził także działalność w zakresie:

- 1) najmu nieruchomości gruntowej, obiektów lub pomieszczeń Ośrodka;
- 2) świadczenia usług przewozowych na rzecz osób niepełnosprawnych;
- 3) zapewnienia niepełnosprawnym dzieciom i młodzieży z terenu miasta Tomaszowa Mazowieckiego transportu i opieki w czasie przewozu w ramach realizacji zadań własnych Gminy Miasto Tomaszów Mazowiecki wynikających z art. 32 ust. 6 oraz art. 39 ust. 4 ustawy – Prawo oświatowe;
- 4) usług zaopatrzenia w wyroby medyczne;
- 5) usług udostępniania obiektu basenu otwartego zlokalizowanego na terenie Ośrodka.

Świadczenia zdrowotne udzielane są przez osoby wykonujące zawód medyczny oraz spełniające wymagania zdrowotne określone w odrębnych przepisach.

Wykonując zadania statutowe Ośrodek współpracuje w szczególności z:

- 1) podmiotami leczniczymi;
- 2) instytucjami wykonującymi zadania z zakresu pomocy społecznej;
- 3) organizacjami, fundacjami, stowarzyszeniami oraz innymi podmiotami i osobami działającymi w zakresie celów i zadań Ośrodka, w szczególności w celu zaspokojenia potrzeb zdrowotnych i społecznych osób niepełnosprawnych;
- 4) organami samorządu terytorialnego i administracją rządową.

W 2021 roku Ośrodek realizował zadania w ramach podpisanych porozumień z 14 gminami: Będków, Budziszewice, Czerniewice, Inowódz, Lubochnia, Mniszków, Paradyż, Opoczno, Rzeszyca, Rokiciny, Wolbórz, Ujazd, Tomaszów Mazowiecki oraz Żelechlinek.

W Ośrodku w 2021 roku obowiązywał **cennik usług** wprowadzony jako Załącznik do Zarządzenia Nr 247/2021 Prezydenta Miasta Tomaszowa Mazowieckiego z dnia 27 września 2021 roku.

Załącznik Nr 1 do Zarządzenie Nr 247/2021 Prezydenta Miasta Tomaszowa Mazowieckiego z dnia 27 września 2021 r.

Lp.	Nazwa usługi	Czas trwania usługi	Cena usługi w kwocie brutto (zł)
1.	Kinezyterapia – indywidualna praca z pacjentem	Do 30 minut	30,00 zł
2.	Kinezyterapia przyrządowa i zespołowa	Do 30 minut	20,00 zł
3.	Kinezyterapia – indywidualna praca z pacjentem metodą NDT BOBATH	45 minut	70,00 zł
4.	Konsultacje fizjoterapeutyczne	Do 30 minut	40,00 zł
5.	Konsultacja medyczna		50,00 zł
6.	Kinesiotaping	1 zabieg	30,00 zł
7.	Suche igłowanie	1 zabieg	50,00 zł
8.	Fizykoterapia:	Wg standardu oceny fizjoterapeuty	
	- jonofor		8,00 zł
	- pulsotronic		8,00 zł
	- stymat		8,00 zł
	- stymat twarzy		20,00 zł
	- interdyn		8,00 zł
	- sollux		8,00 zł
	-galwatronic		8,00 zł
	- prądy Tens		8,00 zł
	- prądy Träbertha		8,00 zł
	- ultraton		8,00 zł
	- sonomatic		8,00 zł
	- magnetotronic		8,00 zł
	- therapy laser		8,00 zł
	- laser średniej mocy		8,00 zł
	- laser wysokoenergetyczny		40,00 zł
	- laser skaner		8,00 zł
	- prądy diadynamiczne		8,00 zł
- diatermia	10,00 zł		
- mata magnetyczna Viofor	10,00 zł		
- krioterapia	10,00 zł		
- krioterapia - ciekły azot	12,00 zł		
- fala uderzeniowa	50,00 zł		
9.	Hydroterapia:	Do 20 minut	
	- masaż wanna duża, perełkowy		30,00 zł
	- masaż wirowy kończyny dolna		20,00 zł
	- masaż wirowy kończyny górna		15,00 zł
	- sauna (komora termiczna)		15,00 zł
- urządzenie do masażu suchego - hydrojet	1 minuta	1,00 zł	
		Wg standardu oceny fizjoterapeuty	
10.	Masaż suchy:		
	- częściowy	Do 30 minut	30,00 zł
	- całkowity	Do 60 minut	60,00 zł
	- ręczny drenażu limfatycznego	Do 45 minut	40,00 zł
	- urządzenie do wibromasażu Fleximatic	Wg standardu oceny fizjoterapeuty	15,00 zł
- urządzenie do drenażu limfatycznego	Wg standardu oceny fizjoterapeuty	30,00 zł	
11.	Komora hiperbaryczna	60 minut	100,00 zł
12.	Terapia ręki	30 minut	30,00 zł

Rysunek 1: Cennik usług ORDN cz.1

Załącznik Nr 1 do Zarządzenie Nr 247/2021 Prezydenta Miasta Tomaszowa Mazowieckiego z dnia 27 września 2021 r.

13.	Zajęcia świetlicowe	45 minut	30,00 zł
14.	Zajęcia psychologiczne – indywidualna praca z pacjentem	Ok. 30 minut	50,00 zł
15.	Zajęcia reedukacyjne - indywidualna praca z pacjentem	Ok. 30 minut	30,00 zł
16.	Integracja sensoryczna		70,00 zł
17.	Najem terenu	do 30 osób	200,00 zł
		powyżej 30 osób	250,00 zł
18.	Basen odkryty	10.00-18.00 (od poniedziałku do niedzieli)	za jedną godzinę: 12,00 zł 10,00 zł z kartą Tomaszowianina
			za każdą następną rozpoczętą godzinę: 6,00 zł 5,00 zł z kartą Tomaszowianina
			za jednodniowe wejście: 30,00 zł 25,00 zł z kartą Tomaszowianina
			Karta Tomaszowianina - Rodzina 3+- 50% zniżki
19.	Udostępnienie dokumentacji medycznej		1 strona wyciągu albo wydruku - 9,37zł
			1 strona kopii albo wydruku - 0,34zł
20.	Wstęp na teren rekreacyjny (plac zabaw, amfiteatr, teren wokół basenu)	Jednorazowe wejście	2,00 zł
			1,00 zł z kartą tomaszowianina

Ulgi:

1. Przy zakupie 10 zabiegów – karnet – 10% ulgi.
2. 10% ulga na wszystkie zabiegi wymienione w cenniku dla emerytów, rencistów i osób z orzeczeniem o niepełnosprawności o stopniu znacznym lub umiarkowanym.
3. Karta Tomaszowianina - Senior - 30% ulgi.
4. Karta Tomaszowianina - 20 % ulgi.
5. Karta Młodego Tomaszowianina - 20 % ulgi.
6. Karta Tomaszowianina - Rodzina 3+ - 20 % ulgi, z wyjątkiem ulgi, o której mowa w punkcie 18 cennika usług Ośrodka Rehabilitacji Dzieci Niepełnosprawnych w Tomaszowie Mazowieckim.
7. Wskazne ulgi nie obejmują usług, o których mowa w punktach 4,5,10,15,16,17,18,19 cennika usług Ośrodka Rehabilitacji Dzieci Niepełnosprawnych w Tomaszowie Mazowieckim.
8. Powyższe ulgi nie łączą się, z wyjątkiem karnetu na zabiegi.

PREZYDENT MIASTA

 Marcin Witko

Rysunek 2: Cennik usług ORDN cz.2

1.2 Dostępność architektoniczna budynku

Budynek główny **Ośrodka Rehabilitacji Dzieci Niepełnosprawnych przy ul. Jana Pawła II 64/66** - jest to budynek jednej kondygnacji nadziemnej z częściowym podpiwniczeniem oddany do użytku w 1993 roku.

Budynek parterowy, wjazd do głównego wejścia przez bramę od ul. Podleśnej i dojście przez furtkę od ul. Jana Pawła II 64/66. Na parkingu przed głównym wejściem budynku są wyznaczone dwa miejsca dla osób niepełnosprawnych. Dojście do budynku od ulicy z poziomu terenu, bez barier, nie ma krawężnika można wjechać wózkiem. Od parkingu przed głównym wejściem brak pochylni. Wejście nie jest zabezpieczone bramkami, drzwi wejściowe do budynku posiadają system automatycznego otwierania na czujnik ruchu.

Budynek nie jest wyposażony w windę. W budynku nie występują bariery architektoniczne, w całości został przystosowany do użytku dla osób niepełnosprawnych, jak również poruszających się na wózkach inwalidzkich. Nad wejściem nie ma głośników systemu naprowadzającego dźwiękowo osoby niewidome i słabowidzące. Drugie wejścia (wyjścia ewakuacyjne) do budynku nie posiadają schodów, tylko podjazdy dla wózków inwalidzkich.

Pomieszczenia zaaranżowane są w sposób logiczny i przewidywalny. Ogólne oświetlenie sztuczne pomieszczeń równomiernie oświetla całą ich powierzchnię. W budynku znajdują się wydzielone toalety, dostosowane do potrzeb osób niepełnosprawnych.

Budynek na planie prostokąta, po obwodzie ścian zewnętrznych posiada gabinety rehabilitacyjne (jedno pomieszczenie hydromasażu, jedno pomieszczenie masażu suchego, cztery sale ćwiczeń rehabilitacyjnych, dwa pomieszczenia fizykoterapii, jeden gabinet lekarski, jeden gabinet terapii ręki, jeden gabinet pedagoga, jeden gabinet psychologa oraz jedna klasa (pracownia), cztery pomieszczenia administracyjne, jedno pomieszczenie socjalne i dwa sanitariaty dla pacjentów. Jednocześnie wzdłuż ww. pomieszczeń od strony wnętrza budynku znajduje się korytarz w kształcie litery U. W centralnej części budynku zlokalizowano jedno pomieszczenie świetlicy, gabinet komory hiperbarycznej, jedno pomieszczenie do terapii sensorycznej, dwa pomieszczenia gospodarcze, jedną składnicę akt oraz dwa sanitariaty dla pacjentów i dwa sanitariaty dla personelu.

BUDYNEK GŁÓWNY OŚRODKA REHABILITACJI DZIECI NIEPEŁNOSPRAWNYCH W TOMASZOWIE MAZOWIECKIM



SPIS POMIESZCZEŃ

- 1. SEKRETARIAT
- 2. ADMINISTRACJA
- 3. ADMINISTRACJA/SERWEROWNIA
- 4. DYREKTOR OŚRODKA
- 5. GABINET HYDROTERAPII
- 6. GABINET MASAŻU SUCHEGO
- 7. SALA GIMNASTYCZNA IV
- 8. SALA GIMNASTYCZNA I
- 9. SALA GIMNASTYCZNA II
- 10. SALA GIMNASTYCZNA III
- 11. GABINET FIZYKOTERAPII I
- 12. GABINET FIZYKOTERAPII II
- 13. GABINET LEKARSKI
- 14. KLASOPRACOWNIA
- 15. GABINET PEDAGOGA

- 16. GABINET TERAPII RĘKI
- 17. GABINET PSYCHOLOGA
- 18. TOALETA
- 19. POKÓJ SOCJALNY
- 20. GABINET
- 21. SZATNIA PACJENTÓW
- 22. INFORMACJA
- 23. HALL
- 24. TOALETA
- 25. TOALETA
- 26. GABINET TERAPII TLENOWEJ
- 27. DIATERMIA
- 28. ŚWIETLICA
- 29. SALA INTEGRACJI SENSORYCZNEJ
- 30. GABINET FIZYKOTERAPII III

- 31. SZATNIA PRACOWNIKÓW
- 32. SKŁADNICA AKT
- 33. POMIESZCZENIE GOSPODARCZE
- 34. TOALETA
- 35. TOALETA

Rysunek 3: Spis pomieszczeń ORDN - budynek główny

Misją Ośrodka jest kontynuacja prowadzonych działań realizowanych poprzez udzielanie pacjentom wysoko specjalistycznej opieki rehabilitacyjnej połączonej z edukacją zdrowotną oraz rozwojem działań z zakresu promocji zdrowia na najwyższym poziomie

1.3 Struktura organizacyjna wraz z zatrudnieniem

Dyrektorem Ośrodka Rehabilitacji Dzieci Niepełnosprawnych w Tomaszowie Mazowieckim od 25 czerwca 2015 roku jest mgr Marta Goździk. W strukturze zarządzania ORDN obowiązuje **Regulamin Organizacyjny** zatwierdzony Zarządzeniem Nr 137/2020 Prezydenta Miasta Tomaszowa Mazowieckiego z 12 maja 2020 roku, a wprowadzony przez Dyrektora Ośrodka Rehabilitacji Dzieci Niepełnosprawnych w Tomaszowie Mazowieckim w dniu 12 maja 2020 roku Zarządzeniem nr 7/2020. Schemat struktury organizacyjnej wyróżnia następujące piony:

1. **Pion opiekuńczo-terapeutyczny** (pedagog, psycholog). Pion bezpośrednio jest podporządkowany Dyrektorowi.
2. **Pion medyczny** (starszy lekarz, pielęgniarka, główny specjalista ds. fizjoterapii, starszy technik fizjoterapii, sekretarka medyczna). Pion podporządkowany jest Starszemu Lekarzowi.
3. **Pion administracyjno-techniczny** (inspektor ds. administracyjno-kadrowych, pomoc administracyjna, majster). Pion w tej części podporządkowany jest Dyrektorowi oraz w pozostałej części Majstrowi (robotnik gospodarczy, sprzątaczką, kierowca samochodu osobowego).

System zarządzania oparty jest na zasadach partnerskich. Wszystkie strategiczne decyzje są konsultowane z osobami odpowiedzialnymi za określone odcinki pracy (piony) w ścisłej współpracy z przedstawicielami kadry pracowniczej oraz merytorycznie z Wydziałem Spraw Społecznych i Promocji Zdrowia Urzędu Miasta w Tomaszowie Mazowieckim oraz władzami miasta.

Wszystkie zatrudnione osoby wykonujące zawód medyczny posiadają i spełniają kwalifikacje określone w rozporządzeniu Ministra Zdrowia w sprawie świadczeń z zakresu rehabilitacji leczniczej.

Tabela 1: Zatrudnienie - pion medyczny

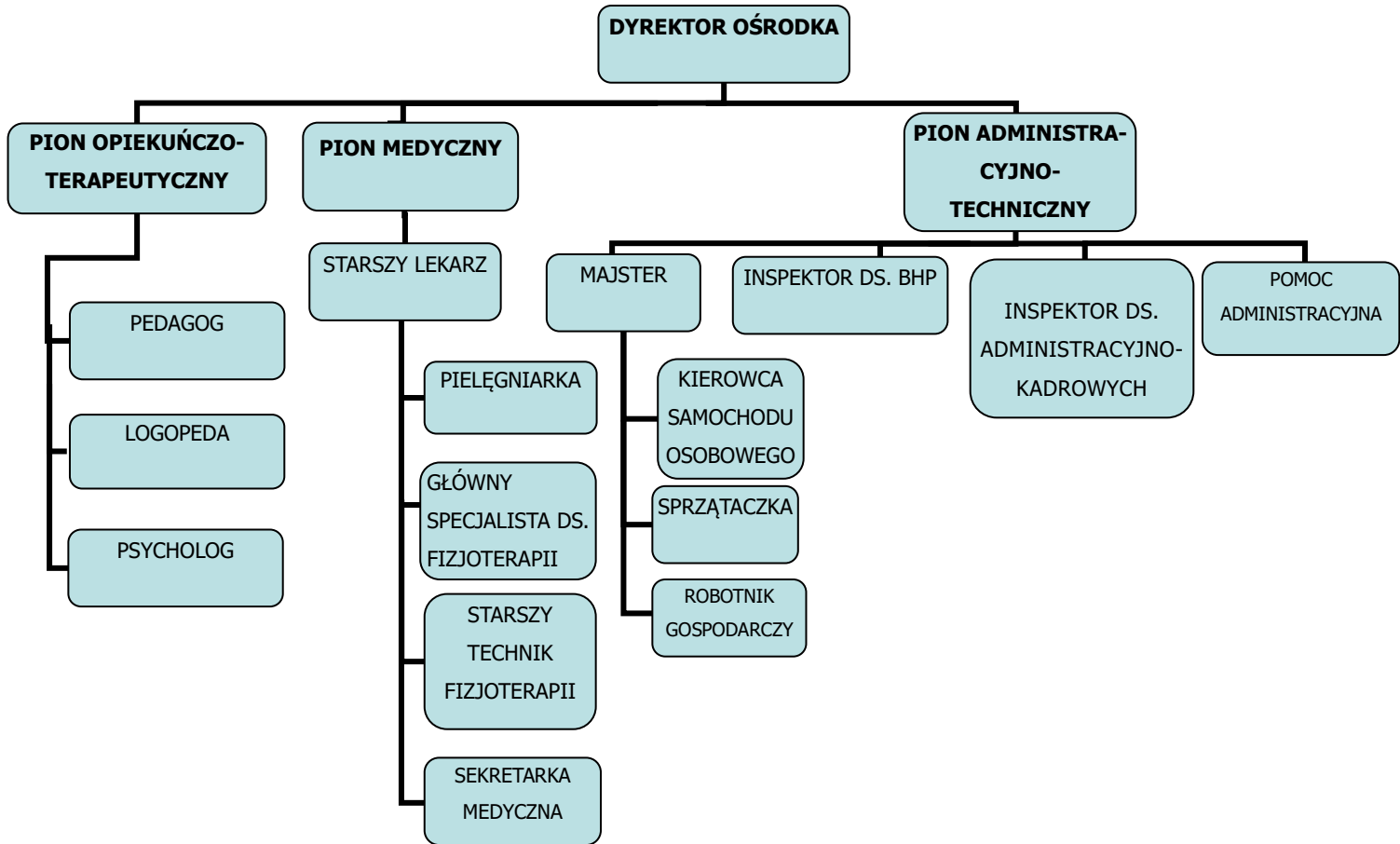
Pion medyczny	Liczba osób zatrudnionych na stanowisku w 2021 r.	Wymiar czasu pracy
Pielęgniarka	1	1/1
Pedagog	1	1/1
Pedagog – Terapeuta ręki	1	3/8
Psycholog	1	1/4
Sekretarka medyczna	1	1/1
Lekarz rehabilitacji	1	1/2
Główny specjalista ds. fizjoterapii	9	7 osób – 1/1
		1 osoba – 1/4
		1 osoba 1/2
Starszy technik fizjoterapii	3	1/1

Tabela 2: Zatrudnienie - personel administracyjno-techniczny

Personel administracyjno - techniczny	Liczba osób zatrudnionych na stanowisku w 2021 r.	Wymiar czasu pracy
Dyrektor	1	1/1
Inspektor ds. administracyjno-kadrowych	1	3/8
Pomoc administracyjna	2	1/1
Majster	1	1/1
Kierowca samochodu osobowego	1	1/1
Robotnik gospodarczy	1	1/1
Sprzątaczką	1	1/1

- ✓ Stan zatrudnienia na dzień 31 grudnia 2021 roku wyniósł 25 osób zatrudnionych na podstawie umowy o pracę - 21,21 etaty (w tym jedna osoba na czas zastępstwa za nieobecnego pracownika, przebywającego na rocznym urlopie bezpłatnym)

2 osoby posiadają orzeczenia o niepełnosprawności.



Schemat 1: Struktura organizacyjna ORDN wraz z zatrudnieniem

Ponadto:

- ✓ 3 osoby na podstawie umowy o świadczenie usług,
- ✓ 2 osoby na podstawie umów cywilno-prawnych,

Tabela 3: Zawarte umowy o świadczenie usług oraz umowy cywilno-prawne

Pozostałe umowy	Stanowisko	Liczba osób zatrudnionych na stanowisku w 2021 r.
Umowa o świadczenie usług	Lekarz rehabilitacji	1
Umowa o świadczenie usług	Terapeuta Integracji Sensorycznej	2
Umowa cywilno-prawna	Radca prawny	1
Umowa cywilno-prawna	Informatyk	1

Analizując stan zatrudnienia oraz mając na uwadze właściwą organizację pracy, a także zapewnienie bezpieczeństwa kontynuowana jest umowa z firmą zewnętrzną na monitoring wizyjny i system alarmowy. Jednostka w 2018 roku zrezygnowała z zatrudnienia pracowników na stanowisku - dozorca.

Ośrodek Rehabilitacji Dzieci Niepełnosprawnych czynny był od poniedziałku do piątku w godzinach 07:30 – 19:00, zaś w okresie wakacyjnym także w weekendy od 10.00 - 18.00 (BASEN).

Na uwagę zasługuje fakt, iż w związku z dużym zainteresowaniem możliwości korzystania z atrakcyjnego terenu, placu zabaw i wiaty grillowej/ogniska - NAJEM TERENU - dostosowana była właściwa organizacja pracy wraz z rozpoczęciem sezonu wiosenno/letniego tj. od 02 maja do 30 września, także w weekendy w godzinach od 08.00 do 22.00, której celem było pozyskanie jak największej korzyści finansowej dla placówki.

1.4 Działalność statutowa

Struktura zatrudnienia umożliwia wykonywanie szeregu, nawet najbardziej wielopłaszczyznowych zabiegów, które odbywają się **w specjalistycznych gabinetach:**

- fizjoterapii,
- lekarskim,
- kinezyterapii,
- hydroterapii,
- fizykoterapii,
- masażu leczniczego,
- tlenoterapii - hiperbaryczny



Wszystkie gabinety, pomieszczenia administracyjne oraz higieniczno-sanitarne w Ośrodku odpowiadają, odpowiednio do zakresu udzielanych świadczeń zdrowotnych, wymaganiom określonym w ustawie z dnia 15 kwietnia 2011 roku o działalności leczniczej.

Ponadto jednostka posiada i wykorzystuje do prowadzenia działalności leczniczej:

- odpowiednie urządzenia, poddawane regularnym przeglądom wszystkie spełniające obowiązujące normy

- wyroby medyczne odpowiadające wymaganiom zgodnie z obowiązującymi przepisami prawa

Specjalistycznie wyposażone gabinety pozwalają na leczenie poprzez m.in. laseroterapię, magnetoterapię, krioterapię miejscową, leczenie ultradźwiękami, różne rodzaje masażu leczniczego (w tym wodnego) oraz saunę. Ćwiczenia bierne i czynne w salach gimnastycznych wspomagane są dobrej klasy sprzętem rehabilitacyjnym.

Wykaz sprzętu rehabilitacyjnego:

- Urządzenia do krioterapii Criojet Air - 2 szt.
- Magner LT jednokanałowy
- Urządzenie do diatermii krótkofalowej BTL – 6000 Shortwave
- Soneter Plus
- Galwatronic GT – 1 C
- Pulsotronic ST-5D
- Interdynamic ID – 8 C
- Laser Polaris 2
- Stymulator Firing
- Sollux DS-1 -3 szt.
- Lampa Bioptron
- Lampa Q Light
- Mata magnetyczna Viofor MRS 2000
- Mata do akupresury z poduszką Rea Tape
- Sonicator 730
- Diatronic DT – 10 B
- Multitronic MT 3 – 2 szt.
- Aparat do terapii uciskowej MK 400
- Masażer
- Wanna do masażu wirowego kończyn dolnych
- Wanna do masażu wirowego kończyn górnych
- Wanna do masażu podwodnego

- Sauna sucha
- Urządzenie do wibromasażu Fleximatic
- Urządzenie do drenażu limfatycznego Doctor Life
- Bieżnia ruchoma YORK
- Steper SHEPRA pro Hi Power
- Rower stacjonarny Kettler
- Poręczce do nauki chodzenia
- Hantle, szarfy, woreczki, gumy theraband
- Ścieżki sensoryczne
- Schody do nauki chodzenia
- ATLAS do ćwiczeń
- Krzyżak do ćwiczeń oporowych
- UGUL – uniwersalny gabinet usprawniania leczniczego
- Stoły do ćwiczeń indywidualnych
- Stół rehabilitacyjny do NDT BOBATH
- Równoważnie i tory równoważne
- Drobnny sprzęt rehabilitacyjny: piłki, języki, wałki, kształtki itp.
- Komputery/laptopy z dostępem do internetu
- Sprzęt audio-video
- Aparatura nagłaśniająca
- Zestaw instrumentów akustycznych
- Pianino
- Suchy basen z piłeczkami wraz ze zjeżdżalnią
- Zestaw do zabaw ruchowych: domek – namiot, tunel
- Maty do ćwiczeń
- Stoliki do ćwiczeń manipulacyjnych
- Bieżnia InSPORTLine inCardi T6000 i
- Wanna do kąpieli wirowej - kończyny dolne
- Stół rehabilitacyjny z elektryczną regulacją wysokości OPAL x3 szt.
- Orbitrek treningowy Incondi
- Rower rehabilitacyjny InSPORTLine R600i
- Rower treningowy InSPORTLine UB600i
- Worek bokserski InSPORTLine SB2140
- Bieżnia InSPORTLine Neblin

- Firing Evo do elektroterapii
- Podoskop diagnostyczny
- Step Fitness 3 poziomy
- Sala Integracji Sensorycznej z pełnym wyposażeniem
- Komora hiperbaryczna
- Aparat do krioterapii na zimne powietrze
- Urządzenie do fali uderzeniowej
- Urządzenie do hydromasażu suchego
- Stacjonarny cyfrowy ultrasonograf
- Wanna do masażu wirowego dla dzieci i niemowląt
- Wibracyjna platforma treningowa
- Aparat do laseroterapii wysokoenergetycznej
- Aparat do terapii ultradźwiękowej z kolorowym ekranem dotykowym
- Urządzenie do terapii podciśnieniem

Oprócz zabiegów rehabilitacyjnych w Ośrodku prowadzone są **terapię m.in.:**

- **pedagogiczna,**
- **psychologiczna,**
- **terapia ręki,**
- **trening umiejętności społecznych,**
- **integracja sensoryczna.**



Zajęcia odbywają się w specjalnie przygotowanych indywidualnych gabinetach wyposażonych w:

- komputer wraz z oprogramowaniem
- programy do nauki czytania, liczenia, nauki ortografii, terapii mowy
- pomoce dydaktyczne/książki
- zestawy pomocy stymulujących rozwój procesów psychicznych
- tablice magnetyczne, lustra
- magnetofony
- pomoce do zajęć plastycznych (kredki, farby, plastelina)
- zabawki, klocki, puzzle, układanki, gry planszowe i edukacyjne
- pomoce wspierające terapię pedagogiczną i psychologiczną

Świetlica także wyposażona jest w sprzęt RTV, gry, zabawki, pomoce do zabaw ruchowych, umuzykalniających, plastycznych, manipulacyjno-konstrukcyjnych oraz komputer z dostępem do internetu i kolorową drukarką.

Rehabilitację leczniczą prowadzi się poprzez :

- kompensowanie braków i uszkodzeń organizmu,
- stymulowanie niezaburzonych funkcji i ogólnego rozwoju dzieci,
- zapobieganie pogłębianiu się dysfunkcji i istniejącego niedorozwoju,
- usprawnienie uszkodzonych sfer (szczególnie poznawczej i emocjonalnej)
- organizowanie zajęć grupowych rozwijających i pogłębiających zainteresowania z uwzględnieniem istniejących niesprawności,
- inspirowanie do spotkań z dziećmi pełnosprawnymi w celu nawiązania znajomości i przyjaźni,
- wycieczki krajoznawcze umożliwiające dzieciom niepełnosprawnym poznanie ciekawych obiektów historycznych, środowisk przyrody itp.,
- spotkania przy ognisku dla dzieci niepełnosprawnych, ich opiekunów i pełnosprawnego rodzeństwa oraz kolegów i koleżanek, wdrażanie elementów wychowania integracyjnego w niektórych klasach szkół podstawowych – wspólne uroczystości, odwiedziny w Ośrodku i szkole, zabawy i nauka,
- uaktywnienie i inspirowanie zainteresowań dzieci podczas zajęć w świetlicy,
- nawiązywanie ciekawych znajomości,
- organizowanie imprez okolicznościowych,
- współpracę z rodzicami i wytyczenie wspólnego kierunku rehabilitacji dziecka niepełnosprawnego,
- współpracę z placówkami oświatowymi, kulturalnymi czy organizacjami pozarządowymi, których celem jest integracja społeczna osób niepełnosprawnych z osobami zdrowymi.

Wychodząc naprzeciw potrzebom pacjentów, a także mając na uwadze nieustannie rozwijającą się fizjoterapię i inwestowanie w wiedzę i podnoszenie kwalifikacji naszego personelu zostały rozszerzone usługi świadczone w Ośrodku o nowy zabieg - suchego igłowania.

Suche igłowanie jest skutecznym sposobem terapii dającym szybkie rezultaty w postaci zmniejszenia napięcia mięśni oraz zmniejszenia dolegliwości bólowych. Metoda ta polega na nakłuciu odpowiednich miejsc w mięśniu lub pasma mięśniowego przy pomocy sterylnych jednorazowych igieł. Jest ona wskazana dla problemów mięśniowo-powięziowych.

Igłoterapia może być wykorzystywana w wielu przypadkach, np.:

- zespół bolesnego barku,
- stany zapalne rozciągna podeszwowego,
- zespół ciasnoty podbarkowej,
- zespół cieśni nadgarstka,
- łokieć tenisisty,
- napięciowe bóle głowy,
- zespoły bólowe kręgosłupa,
- mobilizacja blizn,
- kolano biegacza.

Terapia suchego igłowania nie jest jednak zalecana dla wszystkich pacjentów. Najważniejszymi przeciwwskazaniami, które wykluczają przeprowadzenie zabiegu są:

- choroby psychiczne,
- stany zapalne i infekcje skórne,
- obecność zmian dermalnych, cyst, guzów, otwartych ran i żyłaków,
- stosowanie leków przeciwbólowych bezpośrednio przed zabiegiem.

Podczas pierwszego zabiegu większość pacjentów obawia się bólu. W praktyce zabieg jest niemal bezbolesny, a ból okolicy pozabiegowej utrzymuje się od 1 do 4 dni i przypomina popularne „zakwasy”.



Ważnym elementem działalności jednostki jest prowadzenie dowozu osób z niepełnosprawnościami posiadanych, na podstawie umowy użyczenia z Gminą Miasto Tomaszów Mazowiecki samochodem **VOLKSWAGEN T6 KOMBI 3.400 2.0 TDI 75 kW 5-G rocznik 2016, zakupiony w ramach projektu z PFRON w 2016 r.**

1. Grupa rewalidacyjno – wychowawcza z Zespołu Szkolno-Przedszkolnego nr 10 w Tomaszowie Mazowieckim – Szkoły Podstawowej nr 3 w Tomaszowie Mazowieckim (dzieci i młodzież z niepełnosprawnością intelektualną w stopniu głębokim): 9 osób:

- 3 osoby w wieku 22 lat (2 na wózku inwalidzkim),
- 2 osoby w wieku 21 lat (1 na wózku inwalidzkim),
- 1 osoba w wieku 19 lat
- 1 osoba w wieku 13 lat (na wózku inwalidzkim),

- 1 osoba w wieku 11 lat
- 1 osoba w wieku 7 lat (na wózku inwalidzkim).

Kształcenie i wychowywanie odbywa się w wynajmowanych pomieszczeniach ORDN na podstawie art. 71 b pkt 2c ustawy o systemie oświaty z dnia 7 września 1991 r. na podstawie zawartej umowy - Zasad Współpracy pomiędzy placówkami.

2. **Osoby dowożone do Specjalnego Ośrodka Szkolno – Wychowawczego w Tomaszowie Mazowieckim – 8 osób** w wieku: 9-17 lat, na podstawie art. 17 ust. 3a pkt 1 ustawy o systemie oświaty z dnia 7 września 1991 r.

Na terenie Ośrodka znajduje się **odkryty kompleks basenowy** udostępniany w okresie letnim, cieszący się dużym zainteresowaniem nie tylko wśród pacjentów, lecz również wśród mieszkańców miasta i okolicznych gmin.



W okresie od maja do końca października, Ośrodek oferuje atrakcyjnie wyposażony plac zabaw dla dzieci, a także miejsce, gdzie można zorganizować ognisko, grill, imprezy okolicznościowe i integracyjne. Z tego tytułu osiąga dochód przekazywany na konto Gminy Miasto Tomaszów Mazowiecki.



Mając na względzie wprowadzenie na terytorium Rzeczypospolitej Polskiej stanu epidemii oraz zminimalizowanie ryzyka zachorowania na COVID-19 Dyrektor Ośrodka Rehabilitacji Dzieci Niepełnosprawnych w Tomaszowie Mazowieckim wraz z zatrudnionym personelem wychodząc naprzeciw potrzebom pacjentów oraz w trosce o ich zdrowie i zapewnienie stałego kontaktu, wynikającego ze świadomości, iż rehabilitacja jest ciągłym procesem w przywracaniu sprawności fizycznej i psychicznej podjęli wspólnie następujące kroki w celu podtrzymania obowiązującego reżimu sanitarnego wraz z dostosowaniem świadczonych usług, aby maksymalnie gwarantowały bezpieczeństwo dla pacjentów, ich opiekunów oraz personelu. :

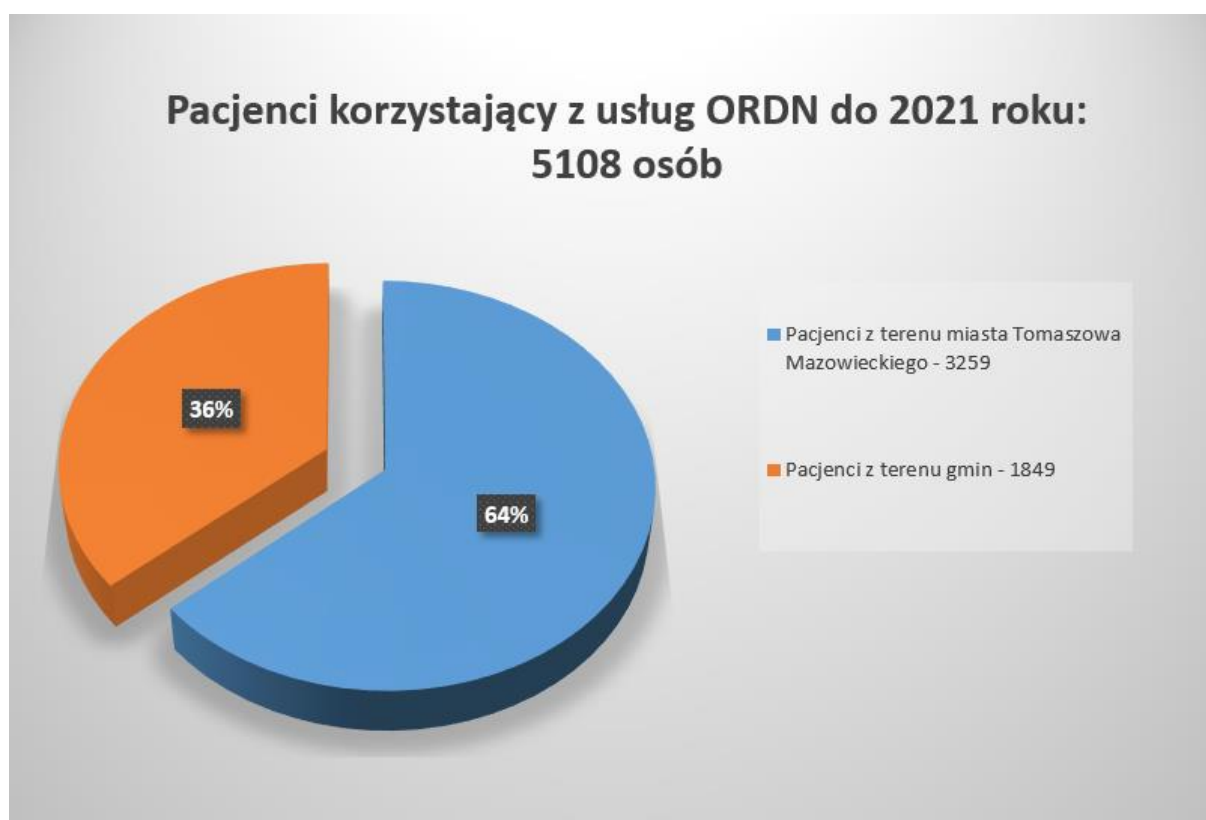
- Zgodnie z Zarządzeniem Nr 16/2021 Dyrektora Ośrodka Rehabilitacji Dzieci Niepełnosprawnych w Tomaszowie Mazowieckim z dnia 07 października 2021 roku zaktualizowano Procedury Sanitarne - Higieniczne wraz z przeszkoleniem pracowników,
- Zapewniono środki ochrony personelu (środki ochrony indywidualnej, środki dezynfekcyjne, dystans społeczny),
- Zapewniono przerwy w przyjmowaniu pacjentów na częste wietrzenie gabinetów i dezynfekcję użytkowanego sprzętu medycznego (po każdym pacjencie),
- Pacjenci korzystający z usług ORDN zgłaszają się na konkretne wcześniej umówione godziny przez pracowników Informacji, celem ograniczenia liczby osób przebywających w tym samym czasie w jednostce,
- Zagwarantowano dezynfekcję rąk w miejscach strategicznych (przy wejściu do placówki oraz w każdym gabinecie i pomieszczeniach Ośrodka),
- Wyeksponowano materiały edukacyjne o tematyce zapobiegania zakażeniom SARS-CoV-2 wraz z instrukcjami właściwego mycia i dezynfekcji rąk, czy zdejmowania maseczki.

1.5 Liczba pacjentów wraz z liczbą zabiegów i jednostkami chorobowymi

Realizując założony plan systematycznego podnoszenia komfortu obsługi pacjentów od momentu utworzenia placówki odnotowuje się regularny wzrost zainteresowania pacjentów oferowanymi usługami, czego najlepszym dowodem jest stale wzrastająca ilość udzielanych świadczeń.

Do końca 2021 roku liczba zarejestrowanych wszystkich osób wynosiła 5108 w tym:

- 3259 z terenu miasta Tomaszowa Mazowieckiego
- 1849 z terenu gmin



Wykres 1: Pacjenci korzystający z usług ORDN do 2021 roku

Wykres przedstawia wykres kołowy dotyczący ilości pacjentów korzystających z usług Ośrodka do 2021 roku, która wynosiła łącznie 5108 osób:

- Pacjenci z terenu miasta Tomaszowa Mazowieckiego: 3259 osób (64%),

- Pacjenci z terenu gmin: 1849 osób (36%).

Świadczenia rehabilitacyjne i terapeutyczne w ramach obowiązującego cennika usług realizowane są przez specjalistów zatrudnionych przez ośrodek, a dostęp do tych świadczeń odbywa się na zasadach jak w poprzednich latach, tzn. na zasadzie: skierowania na zabiegi fizjoterapeutyczne od lekarza specjalisty, lekarza „pierwszego kontaktu” lub za odpłatnością w placówce w ramach udostępnionej od 2017 roku „usługi medycznej” bądź „konsultacji fizjoterapeutycznej”.

Liczba nowo zarejestrowanych pacjentów z orzeczeniem o niepełnosprawności wynosiła 83 (pacjenci z miasta - 45, pacjenci z gmin - 38)

z następującymi schorzeniami:

- Skolioza - 17 pacjentów
- Zaburzenia rozwoju ruchowego i psychicznego - 10 pacjentów
- Wcześnieactwo + opóźnienie rozwoju - 10 pacjentów
- Autyzm, zespół Aspergera - 11 pacjentów
- Skolioza - 17 pacjentów
- Wada postawy - 8 pacjentów
- Zaburzenia zachowania, emocji oraz inne zaburzenia - 6 pacjentów
- Stan po złamaniach i zabiegach operacyjnych - 1 pacjent
- Ostra białaczka limfatyczna – 1 pacjent
- Padaczka – 2 pacjentów
- Obniżone napięcie ruchowe – 1 pacjent
- Zespół pocovidowy – 1 pacjent
- Dystrofia mięśniowa – 1 pacjent
- Stwardnienie guzowate – 2 pacjent
- FAS - 2 pacjentów
- Zespół nadpobudliwości psychoruchowej – 2 pacjentów
- Zespół Downa - 3 pacjentów

- Inne – 5 pacjentów

Z powyższej statystyki należy wywnioskować, iż największą liczbę pacjentów stanowią dzieci ze skoliozami oraz wadami postawy, a także z opóźnieniem i zaburzeniami rozwoju, oraz autyzmem.

Liczba pacjentów łącznie przyjętych w 2021 roku: 934 osób

- Pacjenci z orzeczeniem o niepełnosprawności z miasta TM - 287
- Pacjenci z orzeczeniem o niepełnosprawności z gmin - 161
- Pacjenci komercyjni z miasta - 370
- Pacjenci komercyjni z gmin - 99
- Sportowcy - 13
- Pacjenci poszkodowani w wypadku komunikacyjnym – 4



Wykres 2: Liczba pacjentów łącznie przyjętych w 2021 roku

Liczba wykonanych zabiegów rehabilitacyjnych w 2021 roku - 31.280 w tym:

- konsultacje fizjoterapeutyczne – 175
- konsultacje medyczne – 48
- kinezyterapia – 8 857
- fizykoterapia – 12 563
- hydroterapia – 1 824
- masaże suche – 4 109
- terapia integracji sensorycznej – 548
- terapia ręki – 821
- terapia pedagogiczna – 974
- terapia tlenowa – 432
- terapia psychologiczna – 684
- trening umiejętności społecznych – 245

Wykres umieszczony poniżej przedstawia graficznie ilość wykonanych świadczeń.



Wykres 3: Liczba wykonanych zabiegów rehabilitacyjnych w 2021 roku

2.1 Rada Społeczna Ośrodka Rehabilitacji Dzieci Niepełnosprawnych w Tomaszowie Mazowieckim

Rada Społeczna powołana została **Uchwałą Nr XLIX/361/2021** Rady Miejskiej Tomaszowa Mazowieckiego z dnia 23 września 2021 roku.

W skład Rady Społecznej weszli:

- 1) **Przewodniczącą Rady Społecznej: Wanda Rybak** – przedstawiciel Prezydenta Miasta Tomaszowa Mazowieckiego,
- 2) **Członkowie Rady Społecznej:**
 - a) **Pan Michał Czechowicz** – przedstawiciel Wojewody Łódzkiego,
 - b) **Pan Kazimierz Baran** – przedstawiciel Rady Miejskiej Tomaszowa Mazowieckiego,
 - c) **Pani Marzanna Popławska** – przedstawiciel Rady Miejskiej Tomaszowa Mazowieckiego,
 - d) **Pani Elżbieta Przedbora** – przedstawiciel Rady Miejskiej Tomaszowa Mazowieckiego,
 - e) **Pani Beata Stańczyk** – przedstawiciel Rady Miejskiej Tomaszowa Mazowieckiego.

Rada Społeczna jest organem inicjującym i opiniodawczym podmiotu tworzącego oraz doradczym Dyrektora Rehabilitacji Dzieci Niepełnosprawnych w Tomaszowie Mazowieckim.

W dniu 20 października 2021 roku odbyło się pierwsze posiedzenie nowo wybranej Rady Społecznej Ośrodka Rehabilitacji Dzieci Niepełnosprawnych w Tomaszowie Mazowieckim. Podczas posiedzenia podjęto m.in. **Uchwałę nr 1/2021 w sprawie przyjęcia Regulaminu Rady Społecznej Ośrodka Rehabilitacji Dzieci Niepełnosprawnych w Tomaszowie Mazowieckim zatwierdzoną Zarządzeniem nr 308/2021 PREZYDENTA MIASTA TOMASZOWA MAZOWIECKIEGO z dnia 26 listopada 2021 roku.**

W dniu 01 grudnia 2021 roku odbyło się II posiedzenie Rady Społecznej Ośrodka Rehabilitacji Dzieci Niepełnosprawnych w Tomaszowie Mazowieckim, na którym podjęto Uchwałę nr 2/2021 w sprawie wyznaczenia osoby do komisji konkursowej przeprowadzającej konkurs na stanowisko kierownika podmiotu leczniczego.

Osobą wyznaczoną został Pan Kazimierz Baran.



2.2 Współpraca z partnerami zewnętrznymi

Działalność Ośrodka wzbogacona jest również przez PRZYJACIÓŁ OŚRODKA, firmy oraz osoby prywatne. Są to między innymi:

- EUROGLAS Polska Sp. z o.o.,
- Nadleśnictwo Smardzewice
- Logistic Polska
- PPF Hasco – Lek S.A.
- Ceramika Paradyż Sp. z o.o.,

Systematyczna współpraca kontynuowana jest także z lokalnymi organizacjami pozarządowymi.

Kooperacja z różnymi uczelniami i placówkami oświatowymi z terenu całego kraju jest także widoczna na płaszczyźnie medyczno-terapeutycznej w postaci umożliwienia realizacji zajęć oraz godzin odbywania staży i praktyk zawodowych dla słuchaczy/studentów, których ORDN objął w roku 2021 swoją opieką w liczbie 8 osób.

Realizowany jest także wolontariat dla młodzieży.

Z uwagi na stan pandemii współpraca z partnerami zewnętrznymi była niestety ograniczona. Nie udało zrealizować się zaplanowanych przedsięwzięć jak w latach poprzednich mających na względzie kształtowanie odpowiednich postaw społecznych i organizacji działalności oświatowo-kulturalnej, działań promujących zdrowie czy integrację różnych środowisk przy jednoczesnym zwróceniu uwagi na rekreację i wypoczynek.

- **Otrzymane darowizny:**

- od Przedsiębiorstwa Produkcji Farmaceutycznej Hasco-LEK S.A. w postaci produktu biobójczego do higienicznej i chirurgicznej dezynfekcji rąk, urządzeń i pomieszczeń.



- od Firmy Euroglas Polska Sp. z o.o. w postaci dwóch kserokopiarek oraz akcesoriów biurowych.



2.3 Wydarzenia kulturalno-rozrywkowe

W dniu 18.07.2021 roku odbył się **Piknik Integrycyjno-Sportowo-Profilaktyczny** pn. „**RÓWNOŚĆ I TOLERANCJA NA CO DZIEN**” zorganizowany na terenie Ośrodka Rehabilitacji Dzieci Niepełnosprawnych w Tomaszowie Mazowieckim.

Celem wydarzenia była przede wszystkim integracja i promowanie idei równości, równego traktowania, tolerancji i poszanowania drugiej osoby. Podczas pikniku zapewnione było mnóstwo atrakcji, basen, gry i zabawy dla najmłodszych, malowanie twarzy, przejażdżki bryczką, gokarty, występy na scenie oraz konkurencje z nagrodami i wiele innych.

Organizatorami Pikniku byli: Stowarzyszenie Abstynenckie „AZYL” w Tomaszowie Mazowieckim oraz Ośrodek Rehabilitacji Dzieci Niepełnosprawnych w Tomaszowie Mazowieckim.



Jak co roku wyrażając solidarność z osobami z niepełnosprawnościami przyłączyliśmy się do światowych akcji i zaświeciliśmy:

- **Na niebiesko** – 2 kwietnia Światowy Dzień Świadomości Autyzmu
- **Na zielono** - 06 października Światowy Dzień Dziecięcego Porażenia Mózgowego



3.1 Analiza wykonania budżetu

W roku budżetowym 2021 Ośrodek Rehabilitacji Dzieci Niepełnosprawnych w Tomaszowie Mazowieckim osiągnął **dochody w wysokości 232.215,56 złotych.**

Dochody pochodziły z następujących wpływów:

Schemat 2: Analiza wykonania budżetu w 2021 roku



- Powiatowy Urząd Pracy w Tomaszowie Mazowieckim - refundacja szkoleń z Krajowego Funduszu Szkoleniowego – **18.000,00 złotych,**
- rozliczenie zasad współpracy z ZSP nr 10 w Tomaszowie Mazowieckim – **20.375,17 złotych,**
- wynagrodzenie płatnika składek – **245,94 złotych,**
- wyroki sądowe – **257,97 złotych.**

Ponadto otrzymano darowizny rzeczowe w postaci:



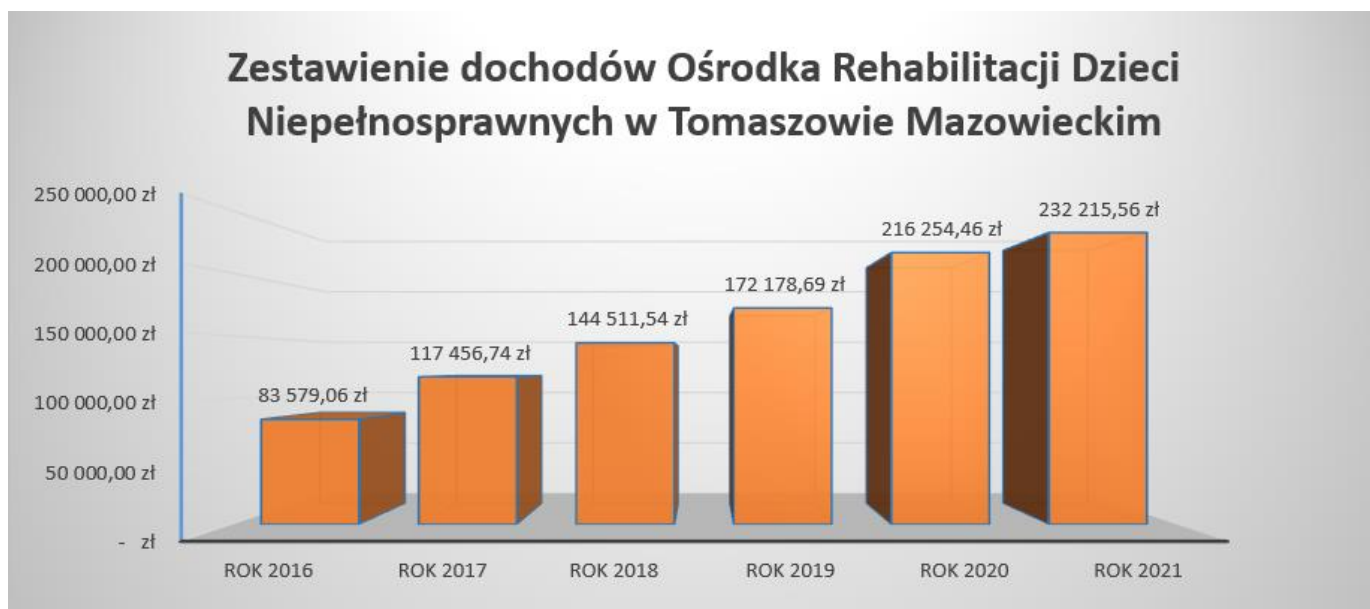
- 1** Paliwa do samochodu - **990,40 złotych**
- 2** Produktu ACTISEPT – **19.926,00 złotych**
- 3** Kserokopiarki – **1.584,30 złotych**
- 4** Kserokopiarki – **1.047,78 złotych**

Zestawienie dochodów Ośrodka Rehabilitacji Dzieci Niepełnosprawnych

w Tomaszowie Mazowieckim w latach: 2016-2021

	Rok 2016	Rok 2017	Rok 2018	Rok 2019	Rok 2020	Rok 2021
Kwota	83.579,06 zł.	117.456,74 zł.	144.511,54 zł.	172.178,67 zł.	216.254,46 zł.	232.215,56 zł.

Tabela 4: Zestawienie dochodów ORDN w latach 2016-2021



Wykres 4: Zestawienie dochodów ORDN w latach 2016-2021

Należy podkreślić, że dzięki wspólnemu wysiłkowi zespołu, który realizuje przyjętą koncepcję rozwoju placówki, nie tylko systematycznie wzrastają dochody, ale placówka oferuje pacjentom coraz szerszą gamę usług świadczonych na możliwie jak najwyższym poziomie.

Dyrektor Ośrodka Rehabilitacji Dzieci Niepełnosprawnych w Tomaszowie Mazowieckim
zarządzał placówką z uwzględnieniem zasady racjonalnego gospodarowania finansami publicznymi.

W 2021 roku otrzymano środki budżetowe na wydatki z Gminy – Miasto Tomaszów Mazowiecki w wysokości 1.650.964,01 zł.

Środki finansowe z tytułu **zawartych porozumień z Gminami na 2021 rok wynosiły 293.832,00 zł**, z czego **zrealizowano kwotę 187.176,00 zł**. Środki finansowe z porozumień wydatkowano na działalność bieżącą jednostki.

Z końcem roku budżetowego wydatkowano kwotę **1.615.604,77 zł**. dokonano zwrotu niewydatkowanych środków w wysokości **142.015,24 zł**, z czego kwotę **106.656,00 zł. oddano do gmin** w związku z rozliczeniem realizacji zawartych porozumień, zaś pozostałą kwotę w wysokości **35.359,24 zł** zwrócono do budżetu Gminy - Miasto Tomaszów Mazowiecki.

Ośrodek obejmuje opieką rehabilitacyjną połączoną z opieką dzienną 9 dzieci z głębokim upośledzeniem w 3 grupach rewalidacyjno-wychowawczych na podstawie zawartych **zasad współpracy z placówką oświatową - Zespół Szkolno-Przedszkolny nr 10 w Tomaszowie Mazowieckim.**

Środki finansowe uzyskane z tej współpracy wynoszą **20.375,17 zł**.

Tabela 5: Porozumienia z gminami - rozliczenia miesięczne w 2021 roku - cz.1

Gminy Lp.	1. Tomaszów Mazo- wiecki	2. Inowódz	3. Rzeszyca	4. Ujazd	5. Budziszewice	6. Paradyż	7. Żelechlinek
Propozycje na 2021	59 994,00 zł	12 320,00 zł	22 000,00 zł	29 986,00 zł	11 000,00 zł	2 420,00 zł	14 300,00 zł
Wykorzystano ra- zem	50 512,00 zł	11 198,00 zł	5 170,00 zł	24 200,00 zł	4 268,00 zł	0,00 zł	14 300,00 zł
Styczeń	3 718,00 zł	286,00 zł	0,00 zł	1 694,00 zł	286,00 zł	0,00 zł	814,00 zł
Luty	3 696,00 zł	946,00 zł	286,00 zł	1 606,00 zł	374,00 zł	0,00 zł	1 056,00 zł
Marzec	5 258,00 zł	946,00 zł	506,00 zł	1 980,00 zł	484,00 zł	0,00 zł	1 254,00 zł
Kwiecień	3 894,00 zł	814,00 zł	462,00 zł	2 728,00 zł	264,00 zł	0,00 zł	1 056,00 zł
Maj	4 598,00 zł	814,00 zł	550,00 zł	2 266,00 zł	352,00 zł	0,00 zł	1 628,00 zł
Czerwiec	5 214,00 zł	1 276,00 zł	396,00 zł	1 804,00 zł	176,00 zł	0,00 zł	1 100,00 zł
Lipiec	3 564,00 zł	1 276,00 zł	484,00 zł	1 562,00 zł	176,00 zł	0,00 zł	1 276,00 zł
Sierpień	3 542,00 zł	880,00 zł	374,00 zł	2 332,00 zł	198,00 zł	0,00 zł	1 606,00 zł
Wrzesień	4 884,00 zł	594,00 zł	550,00 zł	1 892,00 zł	594,00 zł	0,00 zł	1 144,00 zł
Październik	4 488,00 zł	946,00 zł	374,00 zł	2 596,00 zł	572,00 zł	0,00 zł	1 386,00 zł

Listopad	4 004,00 zł	1 430,00 zł	550,00 zł	2 288,00 zł	286,00 zł	0,00 zł	1 276,00 zł
Grudzień	3 652,00 zł	990,00 zł	638,00 zł	1 452,00 zł	506,00 zł	0,00 zł	704,00 zł
Kwota do zwrotu	9 482,00 zł	1 122,00 zł	16 830,00 zł	5 786,00 zł	6 732,00 zł	2 420,00 zł	0,00 zł

Tabela 6: Porozumienia z gminami - rozliczenia miesięczne w 2021 roku - cz.2

Gminy Lp.	8. Czerniewice	9. Lubochnia	10. Wolbórz	11. Rokiciny	12. Opoczno	13. Mniszków	14. Będków	RAZEM
Propozycje na 2021	35 200,00 zł	69 982,00 zł	9 900,00 zł	7 700,00 zł	5 984,00 zł	6 600,00 zł	6 446,00 zł	293 832,00 zł
Wykorzystano razem	20 152,00 zł	28 930,00 zł	5 940,00 zł	7 700,00 zł	5 984,00 zł	4 466,00 zł	4 356,00 zł	187 176,00 zł
Styczeń	1 650,00 zł	2 200,00 zł	154,00 zł	748,00 zł	814,00 zł	462,00 zł	484,00 zł	13 310,00 zł
Luty	1 606,00 zł	2 398,00 zł	286,00 zł	770,00 zł	330,00 zł	418,00 zł	286,00 zł	14 058,00 zł
Marzec	1 826,00 zł	2 310,00 zł	374,00 zł	638,00 zł	286,00 zł	660,00 zł	374,00 zł	16 896,00 zł
Kwiecień	1 804,00 zł	2 464,00 zł	748,00 zł	638,00 zł	198,00 zł	418,00 zł	352,00 zł	15 840,00 zł
Maj	1 738,00 zł	2 948,00 zł	594,00 zł	704,00 zł	352,00 zł	418,00 zł	396,00 zł	17 358,00 zł
Czerwiec	1 672,00 zł	1 826,00 zł	484,00 zł	990,00 zł	462,00 zł	308,00 zł	242,00 zł	15 950,00 zł
Lipiec	1 474,00 zł	2 002,00 zł	330,00 zł	682,00 zł	220,00 zł	242,00 zł	374,00 zł	13 662,00 zł
Sierpień	1 650,00 zł	3 124,00 zł	462,00 zł	594,00 zł	506,00 zł	308,00 zł	330,00 zł	15 906,00 zł
Wrzesień	1 650,00 zł	2 662,00 zł	572,00 zł	484,00 zł	704,00 zł	330,00 zł	330,00 zł	16 390,00 zł
Październik	1 562,00 zł	3 058,00 zł	836,00 zł	726,00 zł	638,00 zł	506,00 zł	726,00 zł	18 414,00 zł

Listopad	2 310,00 zł	1 826,00 zł	660,00 zł	726,00 zł	748,00 zł	220,00 zł	132,00 zł	16 456,00 zł
Grudzień	1 210,00 zł	2 112,00 zł	440,00 zł	0,00 zł	726,00 zł	176,00 zł	330,00 zł	12 936,00 zł
Kwota do zwrotu	15 048,00 zł	41 052,00 zł	3 960,00 zł	0,00 zł	0,00 zł	2 134,00 zł	2 090,00 zł	106 656,00 zł

Tabela 7: Ilość zabiegów wykonanych na podstawie zawartych porozumień z poszczególnymi gminami w 2021 roku

Lp.	Gmina	Ilość zabiegów na rok 2021	Wykorzystano razem	Ilość zabiegów, która została
1.	Tomaszów Mazowiecki	2 727	2 296	431
2.	Inowódz	560	509	51
3.	Rzeczyca	1 000	235	765
4.	Ujazd	1 363	1 100	263
5.	Budziszewice	500	194	306
6.	Paradyż	110	0	110
7.	Żelechlinek	650	650	0
8.	Czerniewice	1 600	916	684
9.	Lubochnia	3 181	1 315	1 866
10.	Wolbórz	450	270	180
11.	Rokiciny	350	350	0
12.	Opoczno	272	272	0
13.	Mniszków	300	203	97
14.	Będków	293	198	95
RAZEM		13 356	8 508	4848

**Szkolenia pracowników w Ośrodku Rehabilitacji Dzieci Niepełnosprawnych
w Tomaszowie Mazowieckim**

Tabela 8: Szkolenia pracowników ORDN w 2021 roku

Nazwa szkolenia	Stanowisko	Kontrahent	Kwota	Uwagi		
Medycyna Manualna wg FRSc	główny specjalista ds. fizjoterapii	Medycyna Manualna Radosław	7 500,00 zł	22 500,00 zł	Umowa nr: 34/KFS/2021	Koszt Urzędu Pracy:
	główny specjalista ds. fizjoterapii	Składowski, Sławomir Mokrzycki, Bartosz Czajka	7 500,00 zł			18 000,00 zł
	główny specjalista ds. fizjoterapii	S.C.	7 500,00 zł			Koszt ORDN: 4 500,00 zł
Osteopatia w pediatrii i neonatologii	główny specjalista ds. fizjoterapii	Centrum Wiedzy Praktycznej	1 000,00 zł	2 000,00 zł	brak	
	główny specjalista ds. fizjoterapii		1 000,00 zł			brak
Harmonogramy przyjęć w rehabilitacji	sekretarka medyczna	Kancelaria Doradcza	300,00 zł	300,00 zł	brak	
Pierwsza Pomoc Przedmedyczna	kierowca samochodu osobowego	Polskie Centrum Szkoleniowe Sp. z o.o.	150,00 zł	150,00 zł		brak
RAZEM:			24 950,00 zł			



3.2 Inwestycje i remonty

Warunkiem koniecznym dla dalszego systematycznego rozwoju placówki, jest stałe inwestowanie umożliwiające odtwarzanie istniejącego potencjału i stworzenie nowej, szerszej i konkurencyjnej oferty dla pacjentów. Realizując powyższe z uwzględnieniem podnoszenia komfortu obsługi pacjentów w roku 2021 dokonano kolejnych niezbędnych inwestycji. Należy podkreślić dużą skalę poczynionych remontów wykonanych tylko i wyłącznie we własnym zakresie przez pracowników Ośrodka.

Do najważniejszych należą:

- **Generalny remont Gabinetu Hydroterapii wraz z WC**
(m.in. położenie gładzi, malowanie ścian i sufitu, wymiana urządzeń sanitarnych, wymiana oświetlenia, ułożenie glazury)



- **Generalny remont Gabinetu Psychologa**
(położenie gładzi, montaż paneli podłogowych, malowanie ścian i sufitu)



- **Generalny remont Gabinetu Terapii ręki**

(montaż paneli podłogowych, położenie gładzi, malowanie ścian i sufitu, nowe meble oraz drobne wyposażenie)



- **Generalny remont pomieszczenia socjalnego**

(położenie terakoty, położenie gładzi, malowanie ścian i sufitu, wymiana oświetlenia)



- **Generalny remont pomieszczenia gospodarczego**
(położenie glazury i terakoty, zakup urządzeń sanitarnych, położenie gładzi, malowanie ścian i sufitu, wymiana oświetlenia)



- **Generalny remont dwóch pomieszczeń WC z dostosowaniem dla osób niepełnosprawnych** (m.in. wymiana drzwi wraz z ościeżnicami, położenie gładzi, położenie glazury i terakoty, zakup urządzeń sanitarnych, pomalowanie ścian i sufitów, zakup lustro, akcesoriów sanitarnych, nowego oświetlenia, montaż graficznych tabliczek informacyjnych)



- Oklejenie szyb pomieszczenia Informacji celem udoskonalenia procedury ochrony danych osobowych pacjentów



- Remont placu zabaw na terenie placówki

Oprócz wyżej wymienionych w okresie sprawozdawczym działań inwestycyjno-remontowych, warto również podkreślić bieżące działania w postaci:

- ✓ zakupy materiałów dydaktycznych
- ✓ porządkowanie mienia placówki – likwidacja fizyczna,
- ✓ aktualizacja majątku w programie PIRXON wraz z aktualizacją spisów inwentarzowych wywieszonych w każdym pomieszczeniu wszystkich budynków ORDN i naklejeniem kodów kreskowych na wyposażenie i środki trwałe
- ✓ przeprowadzenie brakowania dokumentacji zgodnie z Instrukcją Rzeczonego Wykazu Akt przedkładaną o wyrażenie zgody do Archiwum Państwowego w Piotrkowie Tryb.
- ✓ cykliczne prowadzenie przeglądów tj.:
 - budowlany roczny + wodno-kanalizacyjny
 - przeciwpożarowy

- elektryczny + instalacja odgromowa + wentylatory
- kominiarski - wentylacja grawitacyjna/ instalacja nawiewno-wywiewna w kotłowni
- gazowy : szczelności wewnętrznej instalacji gazu/ układu pomiarowego/ detekcji gazu
- okresowe i roczny placu zabaw
- wszystkich urządzeń medycznych wraz z aktualizacją paszportów
- badanie pola elektromagnetycznego i diatermii
- systemu alarmowego – SSWiN , CCTV
- samochodu osobowego
- kasy fiskalnej
- przegląd elektronarzędzi i urządzeń spalinowych pod kątem sprawności

Zgodnie z ustawą o ochronie przeciwpożarowej, właściciel budynku, obiektu budowlanego lub terenu, zapewniając ich ochronę przeciwpożarową, jest zobowiązany zapewnić osobom przebywającym w budynku, obiekcie budowlanym lub na terenie, bezpieczeństwo i możliwość ewakuacji, czyli zorganizowanego usunięcia ludzi ze strefy zagrożonej.

W dniu 05 maja 2021 roku przeprowadzono próbną ewakuację pracowników oraz znajdujących się w tym momencie w placówce pacjentów w ramach ćwiczeń przeciwpożarowych



✓ Bieżące prace porządkowe wraz z dbałością o estetykę i wygląd terenu



W okresie sprawozdawczym przeprowadzona została cykliczna kontrola przez Powiatową Stację Sanitarno-Epidemiologiczną w Tomaszowie Mazowieckim – opinia pozytywna bez zastrzeżeń.

Warte podkreślenia jest także podejście kierownictwa placówki do przestrzegania obowiązujących przepisów prawa. I tak w związku z prowadzeniem dokumentacji medycznej pacjentów, Ośrodek posiada dostęp do szczególnie chronionych danych wrażliwych. Istnieje ryzyko, że w toku działalności dojdzie do nieumyślnego ujawnienia danych wrażliwych.

W celu minimalizacji ryzyka została zawarta umowa o świadczenie usług IOD i tak z dniem 06 kwietnia 2021 roku Zarządzeniem 5/2021 Dyrektora Ośrodka Rehabilitacji Dzieci Niepełnosprawnych w Tomaszowie Mazowieckim został wyznaczony Inspektor Ochrony Danych Osobowych w osobie Pana Rafała Andrzejewskiego.

Na podstawie zawartej umowy została opracowana pełna dokumentacja z zakresu ochrony danych osobowych (RODO). W codziennej pracy wszyscy pracownicy ORDN są

bezwzględnie zobowiązani do starannego przestrzegania obowiązujących instrukcji. Prawidłowy przebieg procesu bezpiecznego przetwarzania danych osobowych na bieżąco jest monitorowany przez upoważnione osoby. Poza tym pomieszczenia, w których przechowywana jest dokumentacja medyczna są dodatkowo zabezpieczone – rolety antywłamaniowe, szafy z kluczami, oszklone stanowisko na Informacji oklejone folią maskującą.

ROZDZIAŁ IV

4.1 Podsumowanie

Podsumowując wyżej wyszczególnione działania można stwierdzić, iż dynamika rozwoju Ośrodka Rehabilitacji Dzieci Niepełnosprawnych jest widoczna. Dzięki zaangażowaniu i dobrej współpracy zatrudnionych w placówce pracowników oraz pomocy ze strony osób przychylnych dla Ośrodka udało się zrealizować wiele zamierzeń, które przyczyniły się do lepszego funkcjonowania jednostki. Większość tych działań stanowiło jedynie aktywny początek, gdyż ORDN w dalszym ciągu zamierza kontynuować działania związane z pozyskiwaniem nowych darczyńców, promocję świadczonych usług oraz świadczeń zdrowotnych, w tym odpłatną działalność leczniczą w celu dotarcia do jeszcze szerszej grupy indywidualnych pacjentów, bądź też na rzecz innych podmiotów.

Niewątpliwie istotne znaczenie dla działalności placówki, w najbliższej przyszłości, będą wszystkie planowane inwestycje, dalsze doposażanie i zakup sprzętu i aparatury medycznej, które, choć będą stanowiły istotne wydatki w prowadzonej działalności, to jednak jeszcze bardziej wpłyną na poprawę wizerunku Ośrodka i wysoce korzystnie podziałają na jakość udzielanych świadczeń.

Reasumując zapisy sprawozdania z działalności Ośrodka Rehabilitacji Dzieci Niepełnosprawnych w Tomaszowie Mazowieckim za rok 2020 należy jeszcze raz zwrócić uwagę na dokonujący się systematyczny, na miarę posiadanych aktualnie możliwości, rozwój placówki. Zapewnia on regularne uzyskiwanie zwiększonych dochodów, ale przede wszystkim tworzenie coraz szerszej oferty usług.

Trudnością pozostaje wciąż sytuacja finansowa choć wielką nadzieję na zmianę uprawia się **w rozpoczętych działaniach zmierzających do nadania placówce statusu podmiotu leczniczego** wierząc w jeszcze większą jakość oraz wykonywanie świadczeń zmierzających w przyszłości do podjęcia współpracy z NFZ. Perspektywa dalszego funkcjonowania wydaje się być pomyslną, a kontynuowane działania mogą przyczynić się do zwiększenia wartości majątku ORDN z wykorzystaniem całego potencjału tak wyjątkowego miejsca w Tomaszowie Mazowieckim.

4.2 Spis tabel, wykresów, schematów i rysunków

Spis tabel:

Tabela 1: Zatrudnienie - pion medyczny.....	11
Tabela 2: Zatrudnienie - personel administracyjno-techniczny	11
Tabela 3: Zawarte umowy o świadczenie usług oraz umowy cywilno-prawne.....	13
Tabela 4: Rb-27S sprawozdanie z wykonania planu dochodów budżetowych samorządowej jednostki budżetowej	Błąd! Nie zdefiniowano zakładki.
Tabela 5: Rb-27S sprawozdanie z wykonania planu dochodów budżetowych - zbiorczo ...	Błąd! Nie zdefiniowano zakładki.
Tabela 6: Zestawienie dochodów ORDN w latach 2016-2021.....	38
Tabela 7: Porozumienia z gminami - rozliczenia miesięczne w 2021 roku - cz.1.....	40
Tabela 8: Porozumienia z gminami - rozliczenia miesięczne w 2021 roku - cz.2.....	42
Tabela 9: Ilość zabiegów wykonanych na podstawie zawartych porozumień z poszczególnymi gminami w 2021 roku.....	44
Tabela 10: Szkolenia pracowników ORDN w 2021 roku	45

Spis wykresów:

Wykres 1: Pacjenci korzystający z usług ORDN do 2021 roku	25
Wykres 2: Liczba pacjentów łącznie przyjętych w 2021 roku.....	27
Wykres 3: Liczba wykonanych zabiegów rehabilitacyjnych w 2021 roku.....	29
Wykres 4: Zestawienie dochodów ORDN w latach 2016-2021	38

Spis schematów:

Schemat 1: Struktura organizacyjna ORDN wraz z zatrudnieniem.....	12
Schemat 2: Analiza wykonania budżetu w 2021 roku	36

Spis rysunków:

Rysunek 1: Cennik usług ORDN cz.1	6
Rysunek 2: Cennik usług ORDN cz.2	7
Rysunek 3: Spis pomieszczeń ORDN - budynek główny	9